



Imatge: Accés al Museu del Louvre.

L'espoli de Terra Santa i la invenció de la Història

Autor: Andreu Marfull-Pujadas © Tots els drets reservats.

Exercici realitzat pel Projecte de la direcció científica de la Nova Cronologia - НЕВ ХРОНОЛОГИЈАА - dirigit pels professors A.T.Fomenko i G.V.Nosovskiy

Treball desenvolupat en el DIAGRAMA GLOBAL DE LA DOBLE MANIPULACIÓ CRONOLÒGICA DE LA HISTÒRIA HUMANA - Representació del Mapa Cronològic Global de la "Nova Cronologia" (3a Part) - V.3.0

2017/10/12 - Publicat el 2018/01/01

Índex

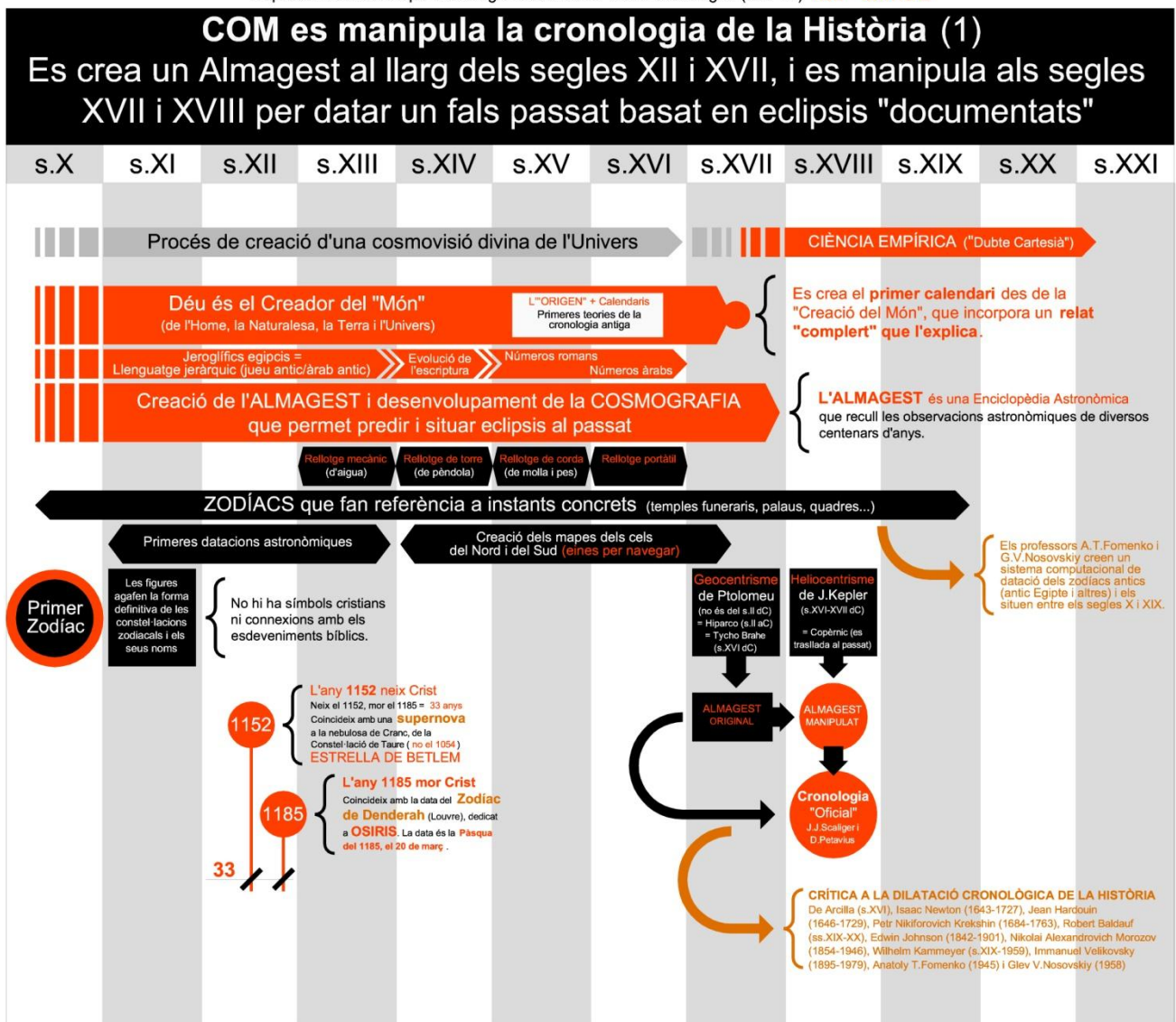
1. ES CREA UN ALMAGEST AL LLARG DELS SEGLES XII I XVII, I ES MANIPULA ALS SEGLES XVII I XVIII PER DATAR UN FALS PASSAT BASAT EN ECLIPSIS DOCUMENTATS.....	3
1.1. Procés de creació d'una cosmovisió divina de l'Univers – CIÈNCIA EMPÍRICA (“Dubte Cartesià”).....	3
2. S'INTERVÉ L'ALMAGEST I S'ESPOLIEN LES BIBLIOTEQUES I EL PATRIMONI ARQUEOLÒGIC DE TERRA SANTA (ORIENT), QUE ES TRASLLADEN A EUROPA OCCIDENTAL.....	5
2.1. Destrucció, espoli i manipulació de les proves físiques i documentals.....	5
2.2. Els “estudis generals” d'Europa Occidental es creen als segles XV-XVII, apareixen junt amb l'Arca de l'Aliança (1486).....	6
2.3. L'Almagest es trasllada a Itàlia, i després es manipula	7
2.4. La Biblioteca de Constantinoble es trasllada a Itàlia, i després es manipula	7
2.5. Es crea la Biblioteca dels Mèdici amb les obres hel·lèniques, i després s'envia a París	8
2.6. La Biblioteca Colombina (Januesa) és intervinguda en motiu del Tractat de Viena, l'any 1725	8
2.7. Els Ducs d'Alba són família imperial Comnè, que ocupa Toledo i crea l'Escola de Traductors de textos Alexandrins	9
2.8. La Biblioteca de Viena es nodreix de les relacions diplomàtiques entre austríacs i otomans.....	9
2.9. Santa Inquisició, IHS (Companyia de Jesús) i J.J.Scaliger reescriuen la Història	10
2.10. La Biblioteca d'Alexandria s'envia a J.J.Scaliger, a París	11
2.11. Els arxius i les biblioteques imperials d'Europa es creen al segle XVIII	11
3. LA MANIPULACIÓ ARQUEOLÒGICA I DOCUMENTAL DE L'IMPERI ORIGINAL.....	15
3.1. La suplantació genealògica i documental del passat antic i medieval.....	15

1. Es crea un Almagest al llarg dels segles XII i XVII, i es manipula als segles XVII i XVIII per datar un fals passat basat en eclipsis documentats

1.1. Procés de creació d'una cosmovisió divina de l'Univers – CIÈNCIA EMPÍRICA ("Dubte Cartesià")

GRÀFIC 10 - Diagrama 3

DIAGRAMA GLOBAL DE LA DOBLE MANIPULACIÓ CRONOLÒGICA DE LA HISTÒRIA HUMANA
Representació del Mapa Cronològic Global de la "Nova Cronologia" (3a Part) V.2.0 · 2017/10/12



Autor: Andreu Marfull-Pujadas 2017 © Tots els drets reservats

Exercici realitzat pel Projecte de la direcció científica de la Nova Cronologia - НЕВ ХРОНОЛОГИЈАА - dirigit pels professors A.T.Fomenko i G.V.Nosovskiy

En aquest apartat es presenta el punt principal que condueix a l'equip de matemàtics russos a comprendre la lògica de la manipulació de la Història. Consisteix en la descripció del procés que condueix a la publicació del primer Almagest, que oficialment es fa públic al segle XVI.

Tal i com descobreix la Nova Cronologia, el primer Almagest publicat ja hauria incorporat la dilatació cronològica, és a dir, no seria l'original. S'hauria situat en temps de l'Antiga Grècia, tot i que les datacions

astronòmiques haurien començat, realment, al segle XIII dC., no abans. En aquest exercici, però, s'indica que la manipulació no es fa al segle XVI, sinó al XVIII, en la mesura que l'Imperi no implosiona fins al segle XVII. Tot forma part del mateix procés. Als segles XVII i XVIII s'escriuen els llibres que es publiquen als segles XV i XVI.

Un Almagest és una enciclopèdia de datacions astronòmiques. Oficialment, aquesta praxis es situa en temps de l'Imperi Grec precristià. Concretament, es refereix a l'obra d'Hiparc de Nicaea (s.II aC.), si bé és Ptolomeu d'Alexandria (s.II dC.) qui ho transcriu. Es considera que, gràcies a Ptolomeu, l'Almagest es conserva fins a l'Edat Mitjana i, d'acord amb la NC no és fins a l'any 1528 que es publica la primera edició impresa. L'edició de 1528 (de Jordi de Trebisonda) incorpora la crònica dels seus 17 segles d'antigor. Però aquesta documentació hauria estat una manipulació.

Fins als segles XVI i XVII dC. no s'arriba a comprendre l'Univers. El geocentrisme i l'heliocentrisme apareixen aleshores (Copèrnic, Galileu, Tycho Brahe, J.Kepler...). Per arribar a aquesta concepció caldria, abans, desenvolupar instruments per al control del temps. A l'inici apareixen les campanes rudimentàries (segle XIII dC.), i no és fins al segle XVI dC. que apareixen els rellotges portàtils. Gràcies a aquests mecanismes es pot calcular amb precisió la rotació dels astres. Aquesta informació permet, per un costat, comprendre les lleis del Cosmos, i per l'altre, orientar la navegació pels grans oceans. Gràcies a això es crearia una escola de cartografia i els mapes celestes del Nord i del Sud, necessaris per a navegar. Aquest procés s'iniciaria al segle XIV dC., i arribaria a la seva culminació al segle XVI, no abans.

Prèviament, caldria el desenvolupament de l'escriptura, que s'iniciaria amb els jeroglífics egipcis (segle XI dC. aproximadament) i es normalitzaria amb l'aparició dels números romans i àrabs (segles XV i XVI dC.). I, inicialment, es crearien les primeres representacions figuratives del Cel. Aquest instant original representa, per la NC, l'inici del desenvolupament de les tècniques documentals, que permeten establir escoles, models, que evolucionen i progressen juntament amb la tècnica, el coneixement en general, el comerç, l'especialització de les arts i els oficis, i la complexitat de les societats humanes.

En el seu origen es cercaria desxifrar un coneixement global, i es crearia un llenguatge simbòlic, on la naturalesa i el cosmos, la "creació" i les lleis de l'Univers, es fusionarien fins a crear la concepció d'un "Déu", un ésser "perfecte". Per aquest motiu, els símbols figuratius del zodíac són anteriors a les icones cristianes, i aquestes són, en origen, una evolució dels primers.

Per tant, es desenvolupa el llenguatge figuratiu, els símbols, l'escriptura, el control del temps i la comprensió del Món, entre els segles X i XVI dC. Aquesta reflexió és fonamental per comprendre la base científica de la NC. En aquest instant històric apareix la ciència, i la capacitat de predir els eclipsis. Quan això succeeix, es manipula el temps històric, es calculen eclipsis antics i s'escriu un passat llegendari ple de referències astronòmiques, amb la finalitat de donar consistència a aquests relats. El motiu? Crear una imatge llegendària de Crist, que en origen seria terrenal, i desvincular-la dels poders dels grans Khans, o emperadors, que fins aleshores haurien estat "la paraula de Déu" a la Terra. A mida que l'Imperi "Cristià" s'imposa, es creen múltiples dominis territorials, i la "paraula de Déu" esdevé un símbol universal.

Així mateix, una altra de les bases científiques de la NC es representa en aquest gràfic. Els professors A.T.Fomenko, G.V.Nosovskiy i Tatiana N.Fomenko creen un sistema computacional de datació dels zodíacs antics (de l'antic Egipte i altres llocs) i el resultat és clar. Els més antics són del segle X dC., i els més recents del segle XIX dC. És a dir, fins després de Napoleó s'haurien creat temples funeraris a Egipte, tot i que la Història Oficial els situa milers d'anys abans. L'evidència científica és rotunda: es tracta d'una manipulació que explica l'espòli arqueològic que, des d'Europa, es practica a Egipte des del segle XIX en endavant.

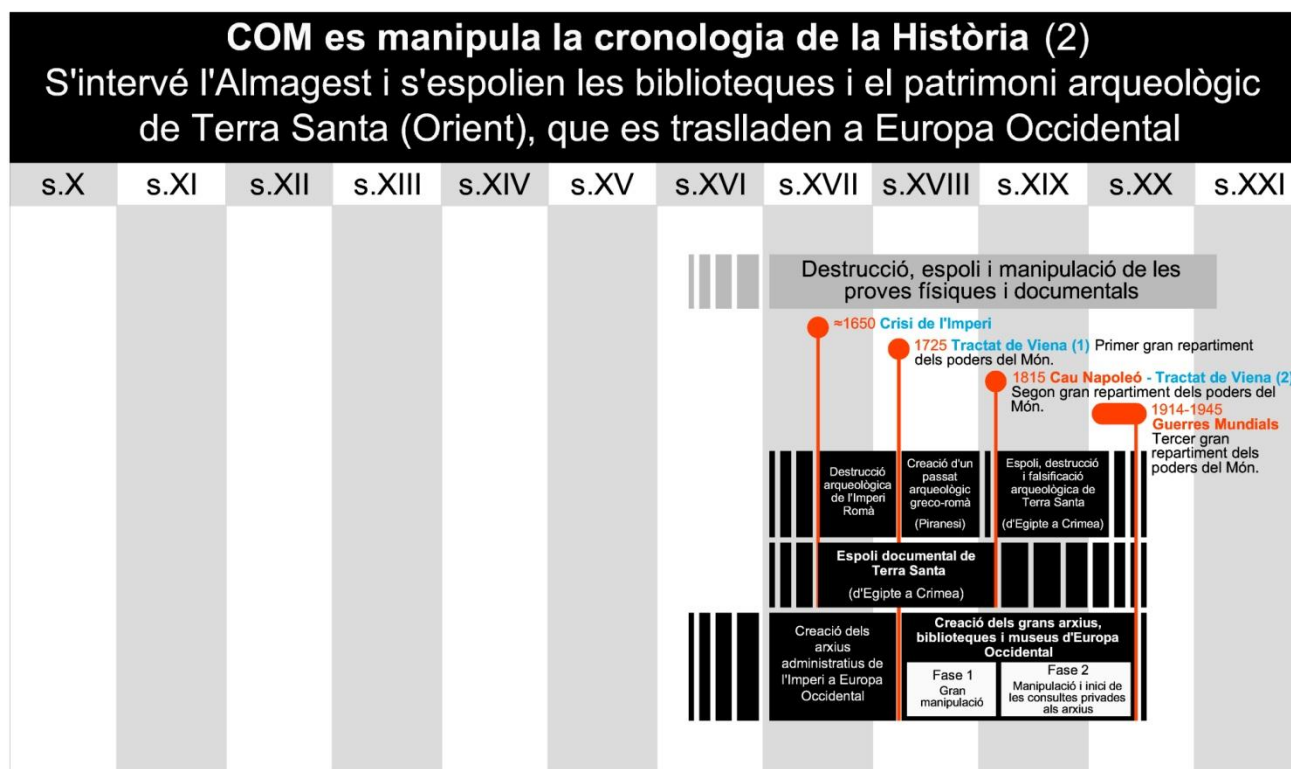
Com a prova complementària, es presenta la relació d'autors que qüestionen la datació cronològica de la Història Antiga. Aquest debat comença al segle XVI, oficialment, però no és fins al segle XVIII que es troba veritablement documentat. Els principals autors de referència són: De Arcilla (s.XVI), Isaac Newton (1643-1727), Jean Hardouin (1646-1729), Petr Nikiforovich Krekshin (1684-1763), Robert Baldauf (ss.XIX-XX), Edwin Johnson (1842-1901), Nikolai Alexandrovich Morozov (1854-1946), Wilhelm Kammeyer (s.XIX-1959), Immanuel Velikovsky (1895-1979), Anatoly T.Fomenko (1945) i Glev V.Nosovskiy (1958).

2. S'intervé l'Almagest i s'espolien les biblioteques i el patrimoni arqueològic de Terra Santa (Orient), que es traslladen a Europa Occidental

2.1. Destrucció, espoli i manipulació de les proves físiques i documentals

GRÀFIC 11 - Diagrama 3 (Detall)

DIAGRAMA GLOBAL DE LA DOBLE MANIPULACIÓ CRONOLÒGICA DE LA HISTÒRIA HUMANA
Representació del Mapa Cronològic Global de la "Nova Cronologia" (3a Part) V.2.0 · 2017/10/12



Autor: Andreu Marfull-Pujadas 2017 © Tots els drets reservats
Exercici realitzat pel Projecte de la direcció científica de la Nova Cronologia - НЕВ ХРОНОЛОГИЈАА - dirigit pels professors A.T.Fomenko i G.V.Nosovski

Aquest gràfic centra l'atenció en el paral·lisme històric entre dos esdeveniments, que teòricament no tenen una relació directa. Es tracta de la continuïtat temporal entre la fi de l'Imperi Romà (segles XVII i XVIII dC.) i l'espoli de l'Antic Egipte (segles XIX i XX dC.). La història oficial els separa en el temps, però la NC ho transforma en fets contigus.

El procés és aquest (resumit):

1. Al segle XVII implosiona l'Imperi; que està custodiat per Egipte, Constantinoble i Trebizonda, i nos poders l'ocupen.
2. Al segle XVIII l'Imperi es reconstrueix a Europa (Horda) i a Terra Santa (Otomans), en una guerra global que dura varies dècades. Comença l'espoli (trasllat) documental a Occident.
3. El Tractat de Viena (1725) representa un pacte entre poders, que implica refer el passat recent i reconèixer-se mútuament. Com a resultat es crea un passat alternatiu i es transforma el passat recent en runes, que són objecte de culte (G.B.Piranesi).
4. Napoleó ho intenta recompondre, però fracassa.

5. L'espoli entra en la seva fase més intensa, amb una intensa activitat arqueològica i la invenció de l'Antic Egipte, dirigida per anglesos i francesos. L'espoli és a Egipte, i s'estén fins a Mesopotàmia i Crimea, ampliant-se al Globus Terrestre a llarg dels segles XIX i XX.

Pel camí, es creen nous arxius, noves biblioteques i nous museus, mentre s'escriu la Història Oficial, tal i com la coneixem, des dels poders imperials, cristians, traslladats a Europa Occidental.

—

A continuació s' exposa (de forma resumida), en base a fonts documentades, el procés de trasllat, compra i espoli, de les biblioteques de Terra Santa cap a Europa. Aquest episodi està documentat com un procés que té lloc al llarg dels segles XV i XVI, però fins al segle XVIII no s'impulsen els grans museus, arxius i biblioteques on es comencen a exposar. La distància cronològica, però, seguint el fil conductor d'aquest exercici, es redueix en 185 anys, i acosta aquests dos episodis en el temps, fent-los contemporanis. És a dir, al llarg dels segles XVII i XVIII té lloc un intens (i extens) trasllat documental d'Orient a Occident, i és aleshores quan s'inicia la manipulació integral, a gran escala, de la Història Humana. Aleshores apareixen les Acadèmies d'Història.

Però Europa ja havia iniciat la creació d'escoles orientades al cultiu i difusió del coneixement. Aquestes escoles serien l'arrel de les "universitats" que impulsarien les Acadèmies de Ciència i d'Història al segle XVIII, de forma generalitzada. La "pau" de l'Arca de l'Aliança, de l'any 1486, permet l'impuls de la institucionalització de l'estament acadèmic. La "saviesa", per tant, passà a ser objecte de culte universal a partir del segle XVI, no abans.

2.2. Els "estudis generals" d'Europa Occidental es creen als segles XV-XVII, apareixen junt amb l'Arca de l'Aliança (1486)

1458-1673 = 1088-1303 Studium Generale. Estudis Generals a Europa Occidental, l'arrel de les "Universitats".

Segle XV (Segle IX) Escola Mèdica **Salernitana**. "Salern" fa referència a "Xalom", la paraula hebrea "Pau" que es troba a l'arrel de Jerusalem i de Salomó, on pau i saviesa són germanes.

1458 (1088) Estudi General de Bolònia.

1520 (1150) Universitas magistrorum et scholarium Parisiensis, a París.

1537 (1167) Colleges a Oxford.

1545 (1175) Studium mutinensis, a Mòdena. Universitat des de 1682.

1579 (1209) Colleges a Cambridge.

...

1588 (1218) Universitas Studii Salmanticensis, a Salamanca.

*Salamanca es deia **Shalamanqa**, que vol dir "Ciutat de Salomó (o Solimà)". La saviesa de Solimà es vincula amb l'Estudi General i amb el nom de la ciutat. El 712 (1452) Musa (Moisès) Ibn Nusair ocupa Salamanca.*

1590 (1220) Universitas medicorum (de medicina) a Montpeller.

...

1670 (1300) Estudi General de Lleida.

1673 (1303) La Sapienza de Roma (Studium urbis).

...

1735 (1365) Alma Mater Rudolphina, a Viena.

Les "Universitats" es popularitzen amb l'aparició del **model mendicant**, que permet el seu finançament i l'aparició de **les catedrals gòtiques**. L'or prové, també, d'Amèrica.

2.3. L'Almagest es trasllada a Itàlia, i després es manipula

1581-1671 = 1396-1486 Jordi de Trebisonda

Originari de Creta (Candia, de la casa Làscaris que, més endavant, entronca amb els Ducs de Gandia, els Borja) i de Trebisonda (seu imperial de la família d'Andrònic Comnè, Crist).

1613 (1428) Arriba a Itàlia. Es posa sota la protecció del Rei d'Aragó. Esdevé secretari del Bisbe de Roma. Al servei del cardenal Bessarion.

1644 (1459) Compila l'Almagest de Ptolomeu (oficialment).

1713 (1528) La primera versió publicada de l'Almagest de Jordi de Trebisonda (segons la Nova Cronologia de Fomenko i Nosovski). L'any 1722 (1537) es publica la versió llatina i l'any 1723 (1538) la grega. **Totes aquestes versions estan manipulades**, i serveixen per reescriure el passat.

A Jordi de Trebisonda també se li atribueix la traducció de l'obra d'Eusebi de Cesàrea, així com obres d'Aristòtil i Plató.

2.4. La Biblioteca de Constantinoble es trasllada a Itàlia, i després es manipula

1574-1657 = 1389-1472 Cardenal Bessarion

Originari de Trebisonda (seu imperial de la família d'Andrònic Comnè, Crist). És Arquebisbe de Nicaea (terra originària dels Làscaris Comnè, l'arrel dels Habsburg), Patriarca de Constantinoble i Bisbe Administrador de la Diòcesi de Pamplona.

1608 (1423) Ingressa a l'Orde (Imperial) de Basili el Gran, de Trebisonda.

1643-1648 (1458-1462) Bisbe Administrador de la Diòcesi de Pamplona.

1653 (1468) Entrega una "Gran Biblioteca" a la República de Venècia, oficialment amb uns 800 còdex bizantins i grecs.

*Bessarion entra en contacte amb els poders venecians, que després són intervinguts pels poders hel·lènics que competeixen pel nord d'Itàlia (oficialment França i els Habsburg, extraoficialment els Àngelus i els Làscaris). **La Biblioteca és intervinguda, més endavant, pels Ducs de Florència, els Mèdici, abans de ser enviada a París.***

A l'estança a Navarra coincideix amb els poders dels Reis d'Aragó i Comtes de Ribagorça (Làscaris).

2.5. Es crea la Biblioteca dels Mèdici amb les obres hel·lèniques, i després s'envia a París

1630-1719 = 1445-1534 Joannes Andreas Làscaris Comnè

Descendent d'Andrònic Comnè (Crist). Filòleg hel·lenista protegit del Cardenal Bessarion. Responsable de la Biblioteca dels Mèdici a Florència. Extreu còdex i manuscrits de Constantinoble i dels monestirs d'Athos.

1677 (1492) Es trasllada a París, un cop mor Lorenzo Mèdici.

1679 (1494) Intermediari entre Andreas Paleòleg i el Rei de França, perquè el primer li entregui els drets de l'Imperi a canvi de recuperar Constantinoble i Morea (Grècia).

1688-1694 (1503-1509) Ambaixador del Rei de França a Venècia, on entra en contacte amb la Biblioteca que hi deposita el Cardenal Bessarion.

Entre els anys 1677 i 1719 (1492-1534) viatja entre París i Roma, i participa de la compilació de les Biblioteques de Terra Santa, que després són objecte de manipulació i s'utilitzen per reescriure la Història.

El llinatge dels Mèdici, Ducs de Florència i després de la Toscana, es dissol el 1737, i s'utilitza per escriure la Crònica de l'ocupació del tro de França als (falsos) segles XVI i XVII, i la d'alguns papes.

2.6. La Biblioteca Colombina (Januesa) és intervinguda en motiu del Tractat de Viena, l'any 1725

1691-1737 = 1506-1552 Biblioteca Colombina

Ferran Colom, el fill del "descobridor" Cristòfor Colom, disposa d'una biblioteca humanística amb 15.000 volums, que correspon a part del patrimoni de l'Orde Januès (Genovès).

1714-1721 (1529-1536) Plets Colombins (darrera etapa). S'eliminen els drets dels Colom, coincidint amb les negociacions posteriors a la Guerra de Successió Espanyola.

1724 (1539) La Biblioteca es trasllada a la Cartoixa de Sevilla, per voluntat de Colom.

1729 (1544) La Biblioteca es trasllada al monestir de Sant Pau, Sevilla, dirigit per la família Toledo (Ducs d'Alba), on és saquejada.

1737 (1552) Un cop saquejada, es trasllada a la Catedral de Sevilla, i passa a denominar-se Biblioteca Colombina.

Els Colom eren família imperial bizantina, al comandament de l'Orde Januès. Ferran Colom recopila una gran biblioteca, resultat del trasllat de fons de Terra Santa a Europa Occidental. Entre els anys 1724 i 1737 (1539-1552) s'intervé la Biblioteca, al servei de la reconstrucció integral de la Història.

2.7. Els Ducs d'Alba són família imperial Comnè, que ocupa Toledo i crea l'Escola de Traductors de textos Alexandrins

1663 = 1293 Universitat d'Alcalà

Es funda la Universidad de Alcalá de Henares, en origen dins la Arxidiòcesi de Toledo.

Un cop s'inicia la reconquesta colonial en nom dels poders traslladats a Hispanya s'impulsa la Universitat d'Alcalà. És el primer pas per establir la nova capital, a Madrid, i per reescriure la Història d'Espanya.

1746 (1561) Trasllat de la Cort de Toledo a Madrid.

1748-1769 (1563-1584) El Escorial. Nova residència de la Casa Reial espanyola, Borbó (no Àustria).

1729-1737 = 1544-1552 Els Ducs d'Alba intervenen els textos a Hispanya

Els Toledo (Alba) intervenen la Biblioteca Colombina el 1729 (1544), després d'haver creat l'Escola de Traductors de Toledo.

El 1053 neix (oficialment) Pere Comnè, germà de l'emperador romà Isaac Comnè. Pere Comnè és el primer Alba d'Hispanya, que agafa el cognom Toledo pel fet d'haver conquerit la ciutat de Toledo el ≈ 1455 (1085).

L'any 1053 és clau en la Nova Cronologia de Fomenko i Nosovski. Correspon al salt cronològic entre el Sacre Imperi Romà de la Nació Germana i l'Imperi Romà en temps de Crist. Els anys 0-33 de Crist es corresponen amb als anys 1053-1085 del Papa Gregori Hildebrand, que seria el seu reflex. A més, segons A.T.Fomenko, l'emperador Isaac Comnè també hauria estat un reflex de Crist. Per tant, els Alba s'haurien equiparat a Crist per dues vies, resultat de la manipulació (creació) del passat.

Segles XVII i XVIII = Segles XII i XIII Escola de Traductors de Toledo

Toledo esdevé el principal centre peninsular de traducció de textos greco-llatins alexandrins, provinents de l'àrab o hebreu, per traduir-los al castellà.

Segons demostra el professor Julio César Santoyo el nom d'Escola de Traductors de Toledo s'empra per primer cop a l'inici del segle XIX (Jourdain, Renan) i a Espanya el 1881 (Menéndez Pelayo). Es crea la seva llegenda al segle XIX.

2.8. La Biblioteca de Viena es nodreix de les relacions diplomàtiques entre austríacs i otomans

1707-1777 = 1522-1592 Ogier Ghislain Busbecq

Ambaixador austríac a la Cort Otomana (oficialment amb Solimà el Magnífic) per negociar l'armistici amb els otomans.

1739-1747 (1554-1562) Com a diplomàtic a Constantinoble obté una important col·lecció de textos grecs, que són enviats a la Biblioteca de la Cort de Viena. Oficialment es parla de centenars.

1767 (1582) El mateix any que s'oficialitza el Calendari Gregorià, Ogier esdevé ambaixador a la Cort Francesa.

Al llarg del segle XVIII (no el XVI), les biblioteques hel·lèniques es traslladen a les òrbites de París i Viena.

2.9. Santa Inquisició, IHS (Companyia de Jesús) i J.J.Scaliger reescriuen la Història

1720-1725 = 1535-1540 Fundació de la Companyia de Jesús

La idea de la Companyia es concep a Barcelona, a l'òrbita de la noblesa Januesa (Ferrer i Colom), a partir de l'any 1708 (1523), quan cau Rodes. L'any 1720 (1535) es funda a París, i el 1725 (1540) l'aprova el Papa de Roma, un Farnese (germà de l'amant del Papa Borja, Júlia Farnese).

1725-1773 = 1540-1772 Projecte de la Companyia de Jesús

La Companyia de Jesús es crea per difondre el projecte "papal": el trasllat del Preste Joan (Gran Khan) a Roma, i **per crear les escoles d'Història de tot el Món**, en què s'imposa el nou calendari.

1748 = 1563 Acaba el Concili de Trento

Es reforça l'organització jeràrquica a l'Església Catòlica. Es defineixen els Sacraments de la tradició catòlica. Es proclama que **el Papa és el "Pastor Universal de tota l'Església"**.

1730 (1545) El Papa Pau III (Farnese, de l'òrbita dels Borja) convoca el Concili.

1767 = 1582 Calendari Gregorià

1768 = 1583 *De emendatione temporum*, de J.J.Scaliger

Primer compendi que ordena cronològicament la Bíblia amb les civilitzacions antigues. S'utilitza fins al segle XXI.

1777 = 1592 Darrera edició oficial de la Bíblia

S'edita la darrera edició compilada de la Bíblia. Es presenta com una font de revelació divina. S'atorga aquesta caràcter a la Tradició i **es nega la seva lliure interpretació**.

*Al llarg del segle XVIII té lloc una aliança global, forçada per les circumstàncies, que permet imposar un relat històric a gust de tothom. El pacte hauria estat legitimar tots els imperis i reconèixer al Papa de Roma, **dotant-los a tots d'un passat llegendari que n'autoritza els poders adquirits**. Del Crist original, l'origen mític del llinatge, se'n preserva el mite de Jesús. Aquest episodi permet reescriure la Història des de l'òrbita cristiana europea, però ràpidament fracassa com a projecte espiritual.*

La publicació de la Bíblia el 1777 (1592) representa un desafiament al Regne de França, que es manté a l'òrbita protestant. Per aquest motiu s'obliga al Rei francès (Hugonot) a acceptar el Catolicisme el 1778 (1593), i el poble francès (maçoneria) es rebel·la el 1789 amb la Revolució francesa, confiscant els béns del clergat i acabant amb la monarquia.

2.10. La Biblioteca d'Alexandria s'envia a J.J.Scaliger, a París

1751-1820 = 1566-1635 Patriarca Meleitos Miga

Patriarca Ortodox d'Alexandria.

Es disposa de cartes en què es mostra que regalà llibres de la Biblioteca Patriarcal d'Alexandria a la Reina de Navarra (Mèdici) que és també Reina de França.

En una carta s'informa que es disposa a reunir "els manuscrits àrabs, etiòps i coptes, d'interès per en J.J.Scaliger". Meleitos hauria estat el Patriarca d'Alexandria en temps de Napoleó, que hauria anat a Egipte per endur-se la Història de l'Imperi Original.

2.11. Els arxius i les biblioteques imperials d'Europa es creen al segle XVIII

1712 Biblioteca Nacional de España, Madrid

Biblioteca creada amb el saqueig de les biblioteques de la Corona d'Aragó.

1738 Fundació de la Real Academia de la Historia (Madrid). Es crea la seva biblioteca.

1720 Bibliothèque Nationale de France, París

La Biblioteca reial es trasllada al Palau Mazarin. Té l'origen en la Biblioteca del Rei, creada oficialment el 1553 (1368).

1720 Es crea el **Departament de Manuscrits** (Orientals i Occidentals), on s'hi troba la col·lecció **Gabinet de Genealogia Familiar** (la falsificació genealògica dels Reis de França).

1822 El zodíac de Dendera, dedicat a Osiris, arriba a França, i es diposita a la Biblioteca Nacional.

1922 El fons egipci de la Biblioteca Nacional s'envia al Museu del Louvre, incloent-hi el zodíac de Dendera.

*El zodíac de Denderah transcriu la data de la Pàsqua de l'any 1185, reflectint la **data de la mort d'Osiris (Crist)** segons el treball de la "Nova Cronologia".*

1724-1737 = 1539-1552 Biblioteca Colombina, Sevilla

Espoli de la Biblioteca Januesa dels Colom. L'espoli s'amplia al llarg dels segles XVIII, XIX i XX.

1725 = 1540 Archivo General de Simancas, Valladolid

Primer Arxiu Oficial de la Corona de Castella.

1844 Primera obertura parcial al públic de l'arxiu.

1726 Biblioteca de la Cort Vienesa, Viena

Té l'origen en la Biblioteca de la Cort Imperial, creada oficialment el 1553 (1368), igual que a França.

1899 Es crea la Col·lecció "Papir i Papyrusmuseum Vienès". Recull 18.000 objectes de 3.000 anys d'Història Egípcia, oficialment d'entre els anys 1500 aC. i 1500 dC.

1738 Archivo General de la Corona de Aragón, Barcelona

Té l'origen en l'Arxiu Reial de Barcelona, creat oficialment el 1503 (1318).

1503 (1318) Es crea l'Arxiu Reial de Barcelona, a càrrec de Jaume II el Just.

1558-1678 (1188-1308) L'Arxiu Reial és al monestir de Santa Maria de Sixena, de les **monges santjoanistes**. La resta de l'Arxiu és al monestir de l'**Orde de Sant Joan** de Barcelona i al palau de l'**Orde del Temple de Salomó** de Barcelona.

1726 Es decideix "tancar" les aportacions a l'Arxiu.

*Entre 1713 i 1725 els Borbó i els Habsburg negocien el repartiment dels poders a Europa, i aleshores es replanteja l'Arxiu Reial. A diferència dels arxius dels Imperis emergents, l'arxiu dels Catalans és intervingut, oficialment per classificar els documents i modernitzar la gestió, extraoficialment per **manipular-lo en la seva integritat**. Tal i com succeeix amb **Venècia, Gènova i Florència**, es tracta d'un arxiu imperial original, que cal intervenir per raons d'Estat.*

1734-1743 (1549-1558) Es construeix el Palau del Virrei al costat del Palau Reial, i **s'hi ubica la Santa Inquisició i la Real Audiencia**, que administren l'Arxiu.

1738 Nova planta de l'Arxiu, que adquireix el nom de Archivo General de la Corona de Aragón. **Al mateix any es funda la Real Academia de la Historia** (a Madrid). **Probable inici de la invenció de la història de la Corona d'Aragó**, tal i com es coneix al segle XXI.

1772 Trasllet de l'Arxiu al Palau de la Real Audiencia, on ara hi ha la seu de la Generalitat de Catalunya.

1838 L'Arxiu es trasllada al Palau del Virrei, on fins aleshores hi ha la Santa Inquisició, que s'aboleix el 1834.

1838 Es publica la crònica "**Los condes de Barcelona vindicados, y cronología y genealogía de los reyes de España considerados como soberanos independientes de su marca**", a càrrec de Pròsper Bofarull i Mascaró, l'arxiver oficial de l'Arxiu de la Corona d'Aragó.

*Probablement, **part de la història dels reis d'Espanya s'escriu a Barcelona**, basant-se en els documents imperials que es manipulen.*

1753 The British Library, Londres

La Biblioteca Nacional del Regne Unit. Actualment es considera el fons bibliogràfic més extens del Món.

1757 Col·lecció dels **"Manuscrits reials"**. El Rei Jordi II entrega els manuscrits reials, que es remunten oficialment des de temps d'Eduard IV, s.XV.

1823 Col·lecció **"Manuscrits del Rei"**. El Rei Jordi III entrega manuscrits històrics a la Biblioteca Britànica.

1753 The British Museum, Londres

S'obre al públic per primer cop l'any 1759.

1753 Primera col·lecció d'**objectes egipcis**. Donació de Sir Hans Sloane.

1801-1803 **Confiscació** de les antiguitats egípcies (com la **"pedra de Rosetta"**) a **Napoleó**, que són traslladades al Museu Britànic.

1825 Primera col·lecció significativa de l'Orient Mitjà (**Mesopotàmia**), aportada per Sir Claudio James Rich.

Ss. XIX i XX = **Espoli sistemàtic** del patrimoni arqueològic egipci, greco-romà, de l'Orient Mitjà, d'Àsia, Amèrica i Oceania.

*L'espoli arqueològic, incloent-hi la **destrucció i falsificació sistemàtiques**, apareix al segle XIX, després de l'ocupació franco-britànica dels dominis de Terra Santa (Egipte i Palestina).*

1785 Archivo General de Indias, Sevilla

Arxiu creat per centralitzar la documentació referent a l'Administració dels territoris ultramarins espanyols.

1783 (1598) Es crea la **Casa Lonja de Mercaderes de Sevilla**, la seu de l'Arxiu.

*La colonització castellana d'Amèrica té lloc al **segle XVIII**. És castellana en nom dels Anjou (Àngelus), que ocupen el Tro de les Espanyes pretès pels Habsburg (Làscaris), amb pretensions imperials.*

1793 El Louvre, París

Inicialment **Muséum central des arts de la République**. Format per adquisicions (compres i espolis) dels monarques francesos.

1750-1779 Primera exposició pública del patrimoni del Rei de França. S'exposa la col·lecció de pintures del Renaixement i art flamenc al Palau Luxemburg (París).

1789 Nacionalització dels béns de la monarquia i el clergat (**Revolució Francesa**).

1793 Primera exposició de les col·leccions del Rei al Louvre.

1816 Amb la capitulació de Napoleó assumeix el nom de Museu Reial del Louvre.

1826 Creació del **Departament d'Antiguitats egípcies**. Amb els anys es creen tres seccions: Egipte Faraònic, Egipte Romà i Egipte Copte, en la línia de la **falsificació de la Història d'Egipte** que s'instaura al s. XIX.

1795-1817 = 1610-1817 Arxiu Secret del Vaticà, Roma

L'any 1795 (1610) es crea l'Arxiu Secret del Vaticà. Té l'origen oficial en la Biblioteca Vaticana, fundada l'any 1633 (1448). La Biblioteca Vaticana té, des del seu origen, un significatiu fons de la **Biblioteca Imperial de Constantinoble**, destruïda oficialment pels turcs l'any 1638 (1453).

1783 Trasl·lat oficial dels arxius d'**Avinyó** al Vaticà.

1798 Napoleó ocupa Roma i el Vaticà.

1798 Trasl·lat oficial dels arxius del Castello Sant'Angelo (fortalesa del Vaticà originària oficialment de l'Imperi Romà) a l'Arxiu Secret.

1810 Amb Roma i el Nord d'Itàlia ocupats per Napoleó, **es trasllada l'Arxiu a París**.

1815-1817 Amb la caiguda de Napoleó, **l'Arxiu Secret torna al Vaticà**.

1881 Primers permisos per les visites puntuals dels erudits que no són clergues.

1795-1814 Biblioteca Nacional Russa, Sant Petersburg

Inicialment es diu **Biblioteca Pública Imperial** i durant els anys 1925-1991 Biblioteca Lenin.

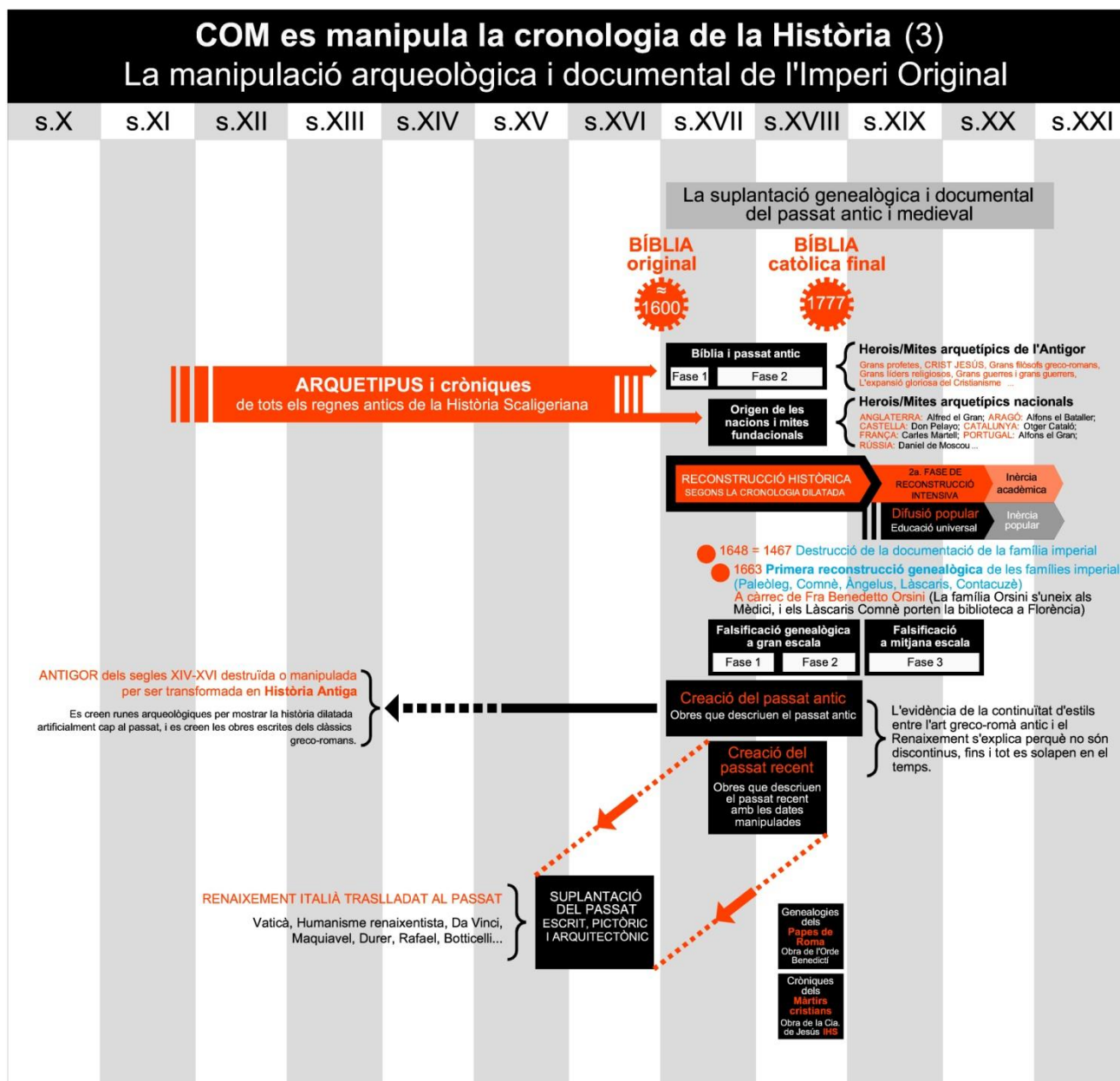
1773-1774 Denis **Diderot** i **Voltaire** venen la seva biblioteca a l'emperadriu Caterina la Gran.

1814 S'inaugura la Biblioteca Imperial.

3. La manipulació arqueològica i documental de l'Imperi Original

3.1. La suplantació genealògica i documental del passat antic i medieval

GRÀFIC 12 - Diagrama 3
 DIAGRAMA GLOBAL DE LA DOBLE MANIPULACIÓ CRONOLÒGICA DE LA HISTÒRIA HUMANA
 Representació del Mapa Cronològic Global de la "Nova Cronologia" (3a Part) V.2.0 · 2017/10/12



Autor: Andreu Marfull-Pujadas 2017 © Tots els drets reservats
 Exercici realitzat pel Projecte de la direcció científica de la Nova Cronologia - НЕВ ХРОНОЛОГИЈАА - dirigit pels professors A.T.Fomenko i G.V.Nosovski

Tal i com s'indica al gràfic, entre els segles XVII i XVIII es reconstrueix la Història, que es dilata, i s'utilitzen les cròniques i els arquetipus del text sagrat que explica la implantació d'un Imperi Mundial. Es creen els orígens de les nacions, i nous herois. Però també es crea un passat antic i un de recent. La màxima evidència és la continuïtat d'estils entre el passat grecoromà i el Renaixement, que adopta icones cristianes,

en un instant que la NC situa al segle XVI. Però tot es manipula. El Renaixement modern, tal i com documenta la NC, es crea als segles XVII i XVIII, i es situa al passat.

Per aquesta raó s'identifiquen dues fases diferenciades en la reconstrucció històrica. En un primer lloc es crea un passat que omple els mil anys afegits, i en segon lloc es fa una reconstrucció complementària que incorpora, en el cas d'Europa, 185 anys afegits.

En el cas d'Espanya, el jesuïta Jerónimo Román de la Higuera fa aquesta feina, i s'inventa la història de la Roma cristiana a la península. S'inventa dotzenes de personatges, però al llarg del segle XVIII es qüestiona. Per què? doncs perquè l'Església canvia el seu rol; el Papa de Roma fracassa com a nou Gran Khan o Preste Joan. Al seu torn, s'inventa el mite o llegenda del martiri cristià, i l'obra de Román de la Higuera es contradiu, ja que no contempla aquest martiri. D'aquesta manera, al segle XIX (no abans), es conclou que és un impostor, i que la seva obra és el major frau de la Història d'Espanya. És a dir, es tracta d'una evidència del procés de reconstrucció històrica que la NC ha documentat àmpliament, amb la peculiaritat que als segles XVIII i XIX es desautoritza. Però tot té el seu sentit, res és gratuït. Tal i com desxifra la NC, la Companyia de Jesús crea el "Santorat" cristià al segle XVIII, i l'Orde Benedictina crea la genealogia dels Papes de Roma.